







page 8/9

BLUE JEANS

FR

TAILLES : -a) 2 ans -b) 4 ans -c) 6 ans -d) 8 ans -e) 10 ans

Le modèle de la photo correspond à la taille :
-c) 6 ans

FOURNITURES

Qualité BLUE JEANS I col. n° 100 : -a) 1 -b) 1 -c) 1 -d) 1 -e) 1 cône

Qualité BLUE JEANS II col. n° 102 : -a) 1 -b) 1 -c) 1 -d) 1 -e) 1 cône

Qualité BLUE JEANS III col. n° 105 et n° 106 :
-a) 1 -b) 1 -c) 1 -d) 1 -e) 1 cône de chaque coloris

Aiguilles	Points employés
N° 3	<ul style="list-style-type: none"> • Côtes 1x1 • Jersey end. • Couture au pt droit • Couture au pt de côté <p>- Pt ajouré 1 (voir graphique A) - Pt ajouré 2 (voir graphique B) - Rayures (voir explication)</p>

• Voir explications des points de base sur www.katia.com/fr/academy ou sur notre chaîne Youtube, filkatia.

Rayures :

en BLUE JEANS I col. n° 100 et au *pt ajouré 1* selon le graphique A

en BLUE JEANS III col. n° 106, tric. 10 rgs en *jersey end.*

en BLUE JEANS III col. n° 105, tric. au *pt ajouré 2* selon la lettre -a) A -b) B -c) C -d) D -e) B du graphique B

en BLUE JEANS II col. n° 102 et au *pt ajouré 1* selon le graphique A

en BLUE JEANS I col. n° 100 et au *pt ajouré 2* selon la lettre -a) A -b) B -c) C -d) D -e) B du graphique B

en BLUE JEANS III col. n° 106, tric. 10 rgs en *jersey end.*

en BLUE JEANS III col. n° 105 et au *pt ajouré 1* selon le graphique A

en BLUE JEANS II col. n° 102, tric. au *pt ajouré 2* selon la lettre -a) A -b) B -c) C -d) D -e) B du graphique B

Répéter ces rgs.

ÉCHANTILLON (10 cm x 10 cm)

26 m. et 36 rgs en *rayures*, avec les aig. n° 3

DOS

En BLUE JEANS III col. n° 105, **monter** -a) 67 m. -b) 73 m. -c) 79 m. -d) 85 m. -e) 93 m. Tric. 10 rgs en *côtes 1x1* puis continuer à tric. en *rayures*.

Emmanchures : à -a) 13 cm -b) 16 cm -c) 19 cm -d) 22 cm -e) 25 cm de hauteur totale, **rabattre** de chaque côté, au début de chaque rg :

-a) 2x2 m., 3x1 m.

-b) 1x3 m., 1x2 m., 3x1 m.

-c) 1x3 m., 1x2 m., 3x1 m.

-d) 1x3 m., 2x2 m., 2x1 m.

-e) 2x3 m., 1x2 m., 2x1 m.

Il reste -a) 53 m. -b) 57 m. -c) 63 m. -d) 67 m. -e) 73 m.

Épaules et encolure : à -a) 15 cm -b) 16 cm -c) 17 cm -d) 18 cm -e) 19 cm à partir du début des emmanchures, **rabattre**.

DEVANT

Tric. comme le dos, **sauf** l'encolure.

Encolure : à -a) 11 cm -b) 12 cm -c) 13 cm -d) 14 cm -e) 15 cm à partir du début des emmanchures, sur l'endroit, **rabattre** les -a) 15 m. -b) 17 m. -c) 19 m. -d) 23 m. -e) 25 m. centrales et continuer à tric. chaque côté séparément, **en rabattant** du côté de l'encolure, au début de chaque rg sur l'endroit : 1x4 m., 1x3 m., 1x2 m., 2x1 m.

Épaules : à 4 cm à partir du début de l'encolure, **rabattre** les -a) 8 m. -b) 9 m. -c) 11 m. -d) 11 m. -e) 13 m. restantes.

Terminer l'autre côté de même mais **en vis-à-vis**.

MONTAGE

Fermer toutes les coutures au *pt de côté* et au *pt droit*.

Coudre les épaules au *pt de côté*.

Col : en BLUE JEANS III col. n° 106, **monter** -a) 88 m. -b) 94 m. -c) 100 m. -d) 106 m. -e) 112 m. et tric. en *côtes 1x1*. Au 3^e rg, répartir -a) 28 **augm.** -b) 30 **augm.** -c) 32 **augm.** -d) 34 **augm.** -e) 36 **augm.**

Remarque : augmenter les m. 2 par 2 pour garder la séquence des *côtes 1x1*.

On obtient -a) 116 m. -b) 124 m. -c) 132 m. -d) 140 m. -e) 148 m.

À 3,5 cm de hauteur totale, **rabattre**.

Coudre le col sur l'envers de l'encolure au *pt droit*, en plaçant l'ouverture au milieu du devant (voir photo).

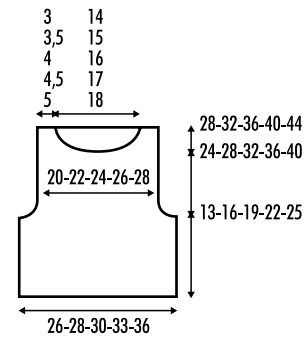
Replier le col vers l'extérieur et **faufiler** tout autour sur l'envers pour le fixer dans cette position.

Finition emmanchures : en BLUE JEANS III col. n° 106, **relever** toutes les m. sur une emmanchure, **en augmentant** ou **en diminuant** le nombre de m. nécessaire au 1^{er} rg pour obtenir -a) 85 m. -b) 89 m. -c) 95 m. -d) 101 m. -e) 106 m. Tric. en *côtes 1x1*.

À 1,5 cm de hauteur totale, **rabattre**.

Procéder de même sur l'autre emmanchure.

Coudre les côtés au *pt de côté*.



NL

MATEN: -a) 86 cm -b) 104 cm -c) 118 cm -d) 128 cm -e) 140 cm

Het model van de foto komt overeen met de maat: -c) 118 cm

BENODIGD MATERIAAL

BLUE JEANS I kl. 100: -a) 1 -b) 1 -c) 1 -d) 1 -e) 1 klos

BLUE JEANS II kl. 102: -a) 1 -b) 1 -c) 1 -d) 1 -e) 1 klos

BLUE JEANS III kl. 106 en kl. 105: -a) 1 -b) 1 -c) 1 -d) 1 -e) 1 klos per kleur.

Breinaalden	Gebruikte steken
Nr. 3	<ul style="list-style-type: none"> • <i>Boordsteek 1x1</i> • <i>R. tric.st.</i> • <i>Naad d.m.v. stiksteek</i> • <i>Naad d.m.v. platte kantsteek</i> <p>- <i>Ajoursteek 1</i> (zie grafiek A) - <i>Ajoursteek 2</i> (zie grafiek B) - <i>Streepsteek</i> (zie beschrijving)</p>

• Zie basissteken op: www.katia.com/nl/academy of op ons YouTube-kanaal filkatia

Streepsteek:

BLUE JEANS I kl. 100: brei *ajoursteek 1* volgens grafiek A.

BLUE JEANS III kl. 106: brei 10 naalden in *r. tric.st.*

BLUE JEANS III kl. 105: brei *ajoursteek 2* volgens de letter -a) A -b) B -c) C -d) D -e) B van grafiek B.

BLUE JEANS II kl. 102: brei *ajoursteek 1* volgens grafiek A.

BLUE JEANS I kl. 100: brei *ajoursteek 2* volgens de letter -a) A -b) B -c) C -d) D -e) B van grafiek B.

BLUE JEANS III kl. 106: brei 10 naalden in *r. tric.st.*

BLUE JEANS III kl. 105: brei *ajoursteek 1* volgens grafiek A.

BLUE JEANS II kl. 102: brei *ajoursteek 2* volgens de letter -a) A -b) B -c) C -d) D -e) B van grafiek B.

Herhaal steeds deze naalden.

STEEKVERHOUDING

In *streepsteek*, breinaalden nr. 3
10x10 cm = 26 st. en 36 naalden.

RUGPAND

Met BLUE JEANS III kl. 105, **-a)** 67 st.
-b) 73 st. **-c)** 79 st. **-d)** 85 st. **-e)** 93 st. **opz.**
Brei 10 nalden in *boordsteek 1x1* en hierna
verderbreien in *streepsteek*.

Armsgaten: Bij **-a)** 13 cm **-b)** 16 cm **-c)** 19 cm
-d) 22 cm **-e)** 25 cm totale lengte, aan beide
kanten, bij het begin van elke naald **afk.**:

-a) 2 maal 2 st., 3 maal 1 st.

-b) 1 maal 3 st., 1 maal 2 st., 3 maal 1 st.

-c) 1 maal 3 st., 1 maal 2 st., 3 maal 1 st.

-d) 1 maal 3 st., 2 maal 2 st., 2 maal 1 st.

-e) 2 maal 3 st., 1 maal 2 st., 2 maal 1 st.

Er zijn hierna: **-a)** 53 st. **-b)** 57 st. **-c)** 63 st.

-d) 67 st. **-e)** 73 st.

Schouders en hals: Bij **-a)** 15 cm **-b)** 16 cm
-c) 17 cm **-d)** 18 cm **-e)** 19 cm lengte, meten
vanaf het begin v.d. armsgaten, alle st. **afk.**

VOORPAND

Breien zoals het rugpand, **behalve** de hals.

Hals: Bij **-a)** 11 cm **-b)** 12 cm **-c)** 13 cm
-d) 14 cm **-e)** 15 cm lengte, meten vanaf
het begin v.d. armsgaten, in een naald aan
de goede kant v.h. werk, de midd. **-a)** 15 st.
-b) 17 st. **-c)** 19 st. **-d)** 23 st. **-e)** 25 st. **afk.**
en hierna elk deel apart verderbreien. Hierbij
aan de hals, bij het begin van elke naald aan de
goede kant v.h. werk **afk.**: 1 maal 4 st., 1 maal
3 st., 1 maal 2 st., 2 maal 1 st.

Schouder: Bij 4 cm lengte, meten vanaf het
begin v.d. hals, de resterende **-a)** 8 st. **-b)** 9 st.
-c) 11 st. **-d)** 11 st. **-e)** 13 st. **afk.**

Brei het andere deel idem, maar **in spiegelbeeld**.

IN ELKAAR ZETTEN EN AFWERKEN

Alle naden worden **genaaid** d.m.v. *platte kant-*
steek en *stiksteek*.

Naai de schouders d.m.v. *platte kantsteek*.

Kraag: met BLUE JEANS III kl. 106, **-a)** 88 st.
-b) 94 st. **-c)** 100 st. **-d)** 106 st. **-e)** 112 st.
opz. Brei *boordsteek 1x1* en **meerder -a)** 28 st.
-b) 30 st. **-c)** 32 st. **-d)** 34 st. **-e)** 36 st. ver-
deeld over de 3e naald.

Opmerking: Om de sequentie v.d. *boordsteek*
1x1 te behouden, de st. 2 bij 2 meerderen.

Er zijn hierna: **-a)** 116 st. **-b)** 124 st. **-c)** 132 st.
-d) 140 st. **-e)** 148 st.

Bij 3,5 cm totale lengte, alle st. **afk.**

Naai de kraag d.m.v. *stiksteek* aan de bin-
nenkant v.d. hals en hierbij de opening in het
midden v.h. voorpand laten vallen (zie foto).

De kraag **dubbelvouwen** naar de buitenkant en
rijg de kraag rondom aan de binnenkant, op
deze manier blijft de kraag vastzitten.

Boorden armsgaten: met BLUE JEANS III kl.
106, rondom een armsgat alle st. **opnemen**,
meerder of **minder** hierbij verdeeld over de
1e naald het benodigd aantal st. tot er in totaal
-a) 85 st. **-b)** 89 st. **-c)** 95 st. **-d)** 101 st.
-e) 106 st. zijn. Brei *boordsteek 1x1*.

Bij 1,5 cm totale lengte, alle st. **afk.**

Brei de boord rondom het andere armsgat op
dezelfde manier.

Naai de zijkanten d.m.v. *platte kantsteek*.



TAGLIE: **-a)** 2 anni **-b)** 4 anni **-c)** 6 anni **-d)** 8
anni **-e)** 10 anni

Il modello in fotografia corrisponde alla taglia:
-c) 6 anni

MATERIALE

BLUE JEANS I col. 100: **-a)** 1 **-b)** 1 **-c)** 1
-d) 1 **-e)** 1 rocca

BLUE JEANS II col. 102: **-a)** 1 **-b)** 1 **-c)** 1
-d) 1 **-e)** 1 rocca

BLUE JEANS III col. 106 e col. 105: **-a)** 1 **-b)** 1
-c) 1 **-d)** 1 **-e)** 1 rocca per col.

Ferri	Punti
3 mm	<ul style="list-style-type: none"> • <i>Coste 1x1</i> • <i>M. Rasata</i> • <i>Cucitura p. indietro</i> • <i>Cucitura p. materasso</i> <ul style="list-style-type: none"> - <i>P. Traforato 1</i> (v. grafico A) - <i>P. Traforato 2</i> (v. grafico B) - <i>M. Rigata</i> (v. spiegazione)

• Vedi Punti di Base su: www.katia.com/it/academy o sul nostro canale YouTube filkatia

M. Rigata:

BLUE JEANS I col. 100: *p. traforato 1* seguendo
il grafico A

BLUE JEANS III col. 106: 10 f. a *m. ras.*

BLUE JEANS III col. 105: *p. traforato*
2 seguendo la lettera **-a)** A **-b)** B **-c)** C **-d)** D
-e) B del grafico B

BLUE JEANS II col. 102: *p. traforato*
1 seguendo il grafico A

BLUE JEANS I col. 100: *p. traforato 2* seguendo
la lettera **-a)** A **-b)** B **-c)** C **-d)** D **-e)** B del
grafico B

BLUE JEANS III col. 106: 10 f. a *m. ras.*

BLUE JEANS III col. 105: *p. traforato*
1 seguendo il grafico A

Graphiques A et B

Aux rgs sur l'envers, tric. tout à l'env.
(m. et jetés).

R Répéter

□ 1 m. end.

U 1 jeté

↗ 2 m. ensemble à l'end.

↘ 1 surjet simple (1 m. glissée, 1 m.
end., passer la m. glissée sur la m.
tricotée)

Grafieken A en B

In de even naalden, de st. en de
draadomslagen av. breien

R Herhalen

□ 1 st. r.

U 1 draadomslag

↗ 2 st. samen r. breien

↘ laat 1 st. zonder te breien overgliden
op de rechternaald, brei 1 st. r. en
haal hier de ongebr. st. overheen

Grafici A e B

Nei f. pari lavorare le m. e i gettati al rov.

R Ripetere

□ 1 dir.

U 1 gettato

↗ 2 m. assieme a dir.

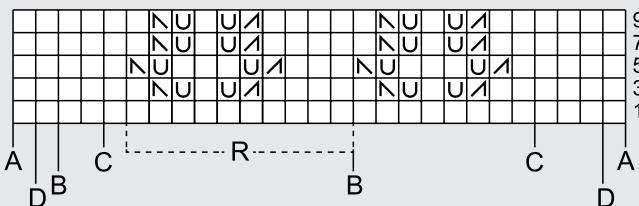
↘ far passare 1 m. senza lavorarla,
lavorare 1 dir. e accavallare la m.
non lavorata

A



↔ R ↔

B



BLUE JEANS II col. 102: *p. traforato*
2 seguendo la lettera -a) A -b) B -c) C -d) D
-e) B del grafico B

Rip. sempre questi ferri

CAMPIONE

Con i ferri da 3 mm, a *M. Rigata*
10x10 cm = 26 m. x 36 f.

DIETRO

Con il BLUE JEANS III col. 105 **avviare**
-a) 67 m. -b) 73 m. -c) 79 m. -d) 85 m.
-e) 93 m. Lavorare 10 f. a *coste 1x1* e cont.
a *m. rigata*.

Scalfi: A -a) 13 cm -b) 16 cm -c) 19 cm
-d) 22 cm -e) 25 cm di altezza, **chiudere** su
entrambi i lati all'inizio di ogni f.:

-a) 2 volte 2 m., 3 volte 1 m.

-b) 1 volta 3 m., 1 volta 2 m., 3 volte 1 m.

-c) 1 volta 3 m., 1 volta 2 m., 3 volte 1 m.

-d) 1 volta 3 m., 2 volte 2 m., 2 volte 1 m.

-e) 2 volte 3 m., 1 volta 2 m., 2 volte 1 m.

Totale: -a) 53 m. -b) 57 m. -c) 63 m. -d) 67 m.

-e) 73 m.

Spalle e scollo: A -a) 15 cm -b) 16 cm
-c) 17 cm -d) 18 cm -e) 19 cm dall'inizio
degli scalfi, **chiudere** tutte le m.

DAVANTI

Lavorare come il dietro, **eccetto** lo scollo.

Scollo: A -a) 11 cm -b) 12 cm -c) 13 cm
-d) 14 cm -e) 15 cm dall'inizio degli scalfi,
sul f. dal dir. del lavoro, **chiudere** le -a) 15 m.

-b) 17 m. -c) 19 m. -d) 23 m. -e) 25 m. cen-
trali e cont. su ciascun lato separatamente,
chiudendo sul lato dello scollo all'inizio di ogni
f. dal dir. del lavoro: 1 volta 4 m., 1 volta 3 m.,
1 volta 2 m., 2 volte 1 m.

Spalla: A 4 cm dall'inizio dello scollo, **chiu-
dere** le -a) 8 m. -b) 9 m. -c) 11 m. -d) 11 m.
-e) 13 m. rimanenti.

Lavorare l'altro lato allo stesso modo, ma **inver-
tendo** le sagomature.

FINITURE

Tutte le **cuciture** vanno eseguite a *p. materasso*
e a *p. indietro*.

Cucire le spalle a *p. materasso*.

Collo: con il BLUE JEANS III col. 106 **avviare**
-a) 88 m. -b) 94 m. -c) 100 m. -d) 106 m.

-e) 112 m. Lavorare a *coste 1x1* e nel 3° f.
augmentare: -a) 28 m. -b) 30 m. -c) 32 m.
-d) 34 m. -e) 36 m. distribuendole in modo
uniforme.

Nota: aumentare le m. 2 a 2 per non perdere
la sequenza del *p. coste 1x1*.

Totale: -a) 116 m. -b) 124 m. -c) 132 m.

-d) 140 m. -e) 148 m.

A 3,5 cm di altezza **chiudere** tutte le m.

Cucire il collo dall'interno dello scollo a *p.
indietro* lasciando l'apertura al centro del
davanti (vedi fotografia).

Piegare il collo verso l'esterno e **imbastire**
attorno il collo dall'interno, in questo modo il
collo non si alzerà.

Bordi scalfi: con il BLUE JEANS III col.
106 **riprendere** attorno a uno scalfio **aumen-
tando** o **diminuendo** sul 1° f. in modo da otte-
nere: -a) 85 m. -b) 89 m. -c) 95 m. -d) 101 m.

-e) 106 m. lavorare a *coste 1x1*.

A 1,5 cm di altezza, **chiudere** tutte le m.

Lavorare l'altro bordo allo stesso modo sull'altro
scalfio.

Cucire i lati a *p. materasso*.

Copyright © FIL KATIA, S.p.A.
Katïa®